

▼ Jordi Mitjà, Treballar amb descartats com una forma d'economia vernacular (2015). ▲ Toni Giró, Pedra-Eina-Bombolla (2015).



ACVIC
CENTRE D'ARTS
CONTEMPORÀNIES



PE Projectes Expositius

Inauguració, divendres 25 de setembre a les 19.00 h

ACVIC CENTRE D'ARTS CONTEMPORÀNIES

Sant Francesc 1, 08500 Vic · Tel +34 93 885 37 04 · www.acvic.org · info@acvic.org

De dimarts a divendres de 10.00 a 13.00 h i de 17.00 a 20.00 h.

Dissabtes d'11.00 a 14.00 h i de 17.00 a 20.00 h.

Visita comentada i activitat educativa de l'exposició: tots els dissabtes a les 12.00 h.

També podeu concertar-les amb reserva prèvia trucant a ACVIC. Servei gratuït.

Segueix-nos al Facebook, Instagram i Twitter.



Membre de:



XARXA
PROD
.CAT

Xarxa d'espais
de producció
i creació
de Catalunya

ECONOMIES DEL DESGAST

Toni Giró i Jordi Mitjà

A cura de Magdala Perpinyà

25.09.2015 – 31.12.2015

Al documental *Les glaneurs et la glaneuse* la cineasta Agnès Varda va exemplificar, d'una manera rotunda i tal vegada emotiva, el sense sentit de la societat de consum i tota la perversitat que s'hi amaga al darrera. En un dels moments de la filmació es veu com milers de patates en forma de cor es llencen a les escombraries perquè tenen poc recorregut comercial. La gent prefereix comprar les rodones, que són més atractives i fàcils de pelar, encara que puguin ser de pitjor qualitat. Amb tot sempre hi ha persones que, empeses per la necessitat, els donen una segona vida. El relat de Varda posa rostre a la immoralitat d'una societat constreta a la dinàmica de l'usar i tirar. Els personatges i les situacions que descriu ens són propers, perquè malauradament en els darrers temps han passat a formar part de les vivències del dia a dia i de la pulsio quotidiana de les ciutats.

El que ens ve a dir Agnès Varda és que la “socialització” de l'individu passa forçosament per adequar-se a determinades dinàmiques de comportament que requereixen complir unes obligacions com a consumidor. Òbviament, qualsevol persona que vulgui quedar-se fora de les operacions quotidianes de la societat de consumidors passa a ser un *outsider*, un marginat que perd el seu dret a integrar-se en el sistema social i, de retruc, perd els drets com a ciutadà que, en darrera instància, es fonamenten en la seva competència i la seva capacitat com a consumidor. En aquest escenari, a l'individu no li queda més remei que lluitar a contracorrent per intentar mantenir-se en un ambient que li és hostil. Evidentment, existeix un difícil equilibri entre no sortir del sistema imposat i no ésser absorbit a la vegada per allò del qual es vol escapar. Es tracta d'una lluita asimètrica, de manera que el subjecte es troba davant d'un desafiament de difícil superació. Per una banda hi ha l'afany per la pròpia emancipació i per l'altra la pressió del sistema, que l'obliga a adoptar un comportament contrari al seus interessos.

Com molt encertadament descriu Varda molts dels *outsiders* troben en la recuperació d'usos tradicionals com el d'espigar, formes alternatives de vida. Però no ens hem d'enganyar, actualment aquestes pràctiques són vistes com una amenaça i un desafiament a l'ordre vigent. Certament, sembla que no sigui possible construir la prosperitat ni les llibertats de la democràcia fora del marcat financer.

Així, si bé el consum podria semblar que aparentment és l'única via legítima per accedir a un món més feliç, amaga una estratègia molt ben estudiada d'opressió i control de l'ésser humà. Per a Toni Giró i Jordi Mitjà no passen desapercibuts l'hedonisme i consumisme imparable que marquen les pautes de comportament social. Precisament, la singularitat i el valor de les propostes d'*Economies del desgast* rau en fer aflorar els punts crítics d'un imaginari col·lectiu associat a l'excés i a l'abundància estèril.

Des d'aquesta perspectiva, Jordi Mitjà es mou per una mena de necessitat arqueològica que el porta a buscar rastres en objectes de la realitat quotidiana que han passat a ser de rebuig. En l'apropiació de materials i elements abandonats entra en joc un procés de seducció per la poètica de l'*object trouvé*, que no es redueix a una somera recuperació per la recuperació, sinó que d'una manera subtil, sense una voluntat pamfletària ni estridències, respectant allò trobat, pretén desmascarar la pulsio fetixista que s'oculta rere el suposat poder emancipador i



Toni Giró, Pedra-Eina-Bombolla (2015).

alliberador del consum. D'aquí, que la seva visió crítica sobre l'esdevenir actual no es centri en els grans esdeveniments. La seva mirada més bé es fixa en tot el contrari. Un rajol, un ferro oxidat o un paper antic poden ser l'indici d'alguna cosa més. És així com busca, destria i descodifica per tornar a donar significat a tot allò que ha esdevingut ferralla. Busseja en tot el que queda amagat i descartat per tal d'identificar en aquests elements un significat anímic i social perdut. Li interessa aproximar-se a tot allò humil, desestimat per la seva manca d'utilitat. Objectes simples, quotidians, domèstics que parlen d'històries properes, a partir de les quals es poden reconstruir “intrahistòries”. En certa manera, roman en Mitjà l'olfacte del col·leccionista, que amb obstinació remena en els racons per no deixar perdre el que podria desaparèixer.

Així, un dels punts claus de l'actitud de Mitjà es dirigeix a fer el procés invers al que regeix l'economia de consum. Sabem que el consum imparable es consolida a través de la insatisfacció continua del consumidor, en una estratègia que, si bé aparentment pretén satisfer els seus desitjos, el que realment cerca és el rebuig successiu de productes i la promesa que les noves adquisicions podran satisfer les expectatives creades. És així com es genera un bucle constant d'adquisició de coses materials que, posteriorment, són abandonats per noves adquisicions. D'aquesta manera, s'assegura el circuit de la fàbrica al consum i del consum a l'escombraria. Però Jordi Mitjà ens proposa subvertir el procés que va de l'apropiació, la possessió i l'acumulació fins arribar al refús d'objectes, per tal de refer el circuit a la inversa. Per tant, es tracta de soscavar i desmantellar els models ideològics que contenen els béns materials i activar la reflexió crítica sobre el seu ús i la seva finalitat.

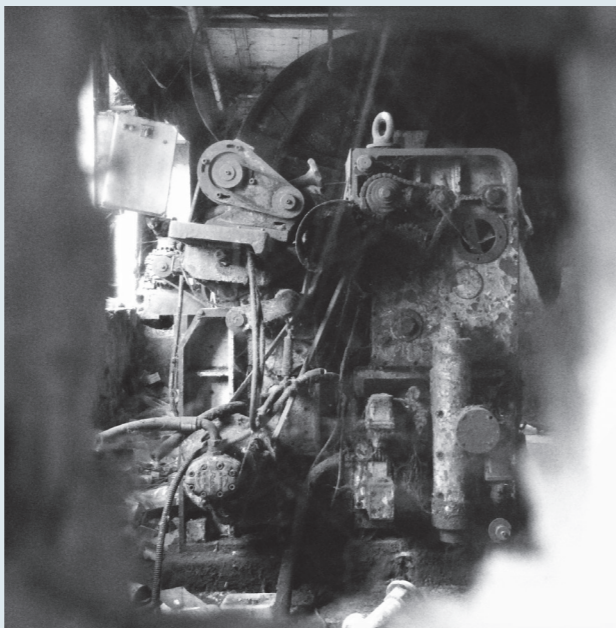


Jordi Mitjà. Vista del taller a Banyoles.

L'artista podria ser ben bé un dels protagonistes del documental de Varda, ja que en bona mesura el seu treball suposa una resignificació de la pràctica dels espigolaires. El fet d'espigar, de recollir els grans de blat, raïm, arròs sobrants de la collita, té molt a veure amb el gest de Mitjà. Al cap i a la fi, s'espiga per la necessitat de recuperar, de no deixar perdre el que encara pot ser aprofitat. En el cas que ens ocupa, es tracta de propugnar una nova identitat artística al descart.

Tal vegada, el treball de Jordi Mitjà està intrínsecament imbricat amb el territori en què es mou, de manera que els seus projectes busquen una interacció directa amb el lloc on s'han de mostrar. La recerca *in situ* opera com un detonant que pretén fer aflorar altres visions i matisos de l'indret, que aparentment han perdut la presència pública o que passen desapercebuts. En efecte, primer l'artista es situa, deambula, indaga i pren posició amb la finalitat d'identificar aquells elements de la localitat o valors territorials que poden exterioritzar punts de conflicte i discussió i que, d'alguna manera o altra, han quedat invisibilitzats. És a dir, que en la recuperació de determinats elements gravita la voluntat de desplaçar el discurs artístic cap a un discurs de caire més social i polític.

En aquest sentit, una part de la proposta de Mitjà consisteix en fixar l'atenció en les antigues adoberies de Vic que van ser abandonades, a causa del desenvolupament tecnològic que va afectar la manufactura de la pell al llarg del segle XX, i que actualment pateixen un procés de degradació continua. Per tant, es tracta d'aprofitar el potencial simbòlic d'aquestes edificacions per generar un debat sobre la regeneració urbana i tot el procés de construcció social, econòmica i cultural, associat a la transformació de la ciutat.

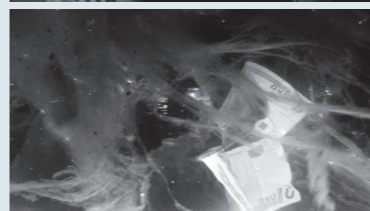


Jordi Mitjà. Procés de treball per la instal·lació *Peïls i ossos*.

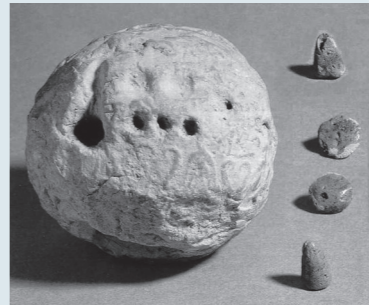
En la mateixa línia, Mitjà busca la participació de determinats agents locals. En aquest cas, a través d'una impremta, l'artista rastreja en edicions i documents que ja no tenen cap ús, però que tot i quedar arraconats per la impossibilitat de comercialitzar-se, contenen un valor fora del mercat.

El projecte de Mitjà suposa la reconstrucció del sentit de memòria personal i de memòria social. L'actitud de l'artista ens ve a dir que és possible traçar un fil de coherència entre el passat i el present a través de l'insignificant. De fet, la voluntat que mostra en recollir el que s'abandona, el que ja no suscita cap interès, assenyala el seu compromís per mantenir una actitud de resistència enfront una dinàmica que va en direcció contrària. En certa manera, la seva recerca esdevé una mena d'assaig visual sobre llocs que han quedat menyspreats per una visió intransigent del sistema d'organització social i tot el que gira al seu entorn que, a redós del que vivim dia a dia, ens fa constatar que privilegia la funcionalitat d'una vida útil i que tal vegada, de manera programada, la condemnada a la caducitat.

Amb objectius que s'encaminen en una direcció similar, les obres de Toni Giró ofereixen una mirada irònica, no exempta de cert sentit de l'humor, sobre els perills i les trampes que desplega el tardocapitalisme. L'artista es situa en el rastreig d'una expressió plàstica que qüestiona la lògica de determinades dinàmiques de poder, que empenyen la societat cap a un destí incert. De fet, la seva trajectòria artística s'ha fonamentat en un permanent qüestionament dels problemes que afecten la societat contemporània. Tant és així, que en el cas que ens ocupa, l'artista incideix en un debat que ja ve dels anys 50 del segle passat, quan des de determinats corrents de pensament s'alertava sobre les conseqüències nefastes de l'alienació d'una societat de consum immersa en l'abundància. En aquest context, els drets



Toni Giró. Fotogrames de *Darrera Estrofa* (2015).



Toni Giró. *Bulla*. *Arqueologia* (2015).

dels ciutadans han quedat subrogats als beneficis del mercat. Així, un exemple pervers de com s'apliquen les pràctiques i les normes de la societat de consum el tenim en el món de l'empresa, on s'empren unes polítiques de personal, en les quals els treballadors són desposseïts de tots els seus drets i són tractats com un producte més, utilitzats i bescanviats com a bens materials. Actualment ja ningú s'escandalitza quan es parla de precarietat laboral, mobilitat del personal, deslocalització, regularització laboral i tants d'altres eufemismes que engreixen l'ideari economicista que ens regeix. Resulta sorprenent la manera en què s'han "naturalitzat" aquestes paraules en la realitat laboral quotidiana. Tan sorprenent com la manipulació i l'ús que es fa del llenguatge. Ho hem vist amb el terme "revolució", que ha estat subvertit fins l'atreviment de convertir-lo en l'eslògan d'un anunci publicitari i buidar-lo de contingut. De la mateixa manera, es fa un ús de determinats relats històrics, polítics, culturals i socials, amb la finalitat de readaptar-los a la conveniència del poder hegemònic. Per exemple, a *La mà invisible* Giró incideix sobre els perills de l'apropiació i manipulació del pensament i el llenguatge a través d'uns textos de Karl Marx i Adam Smith. D'aquí que, tot un llenguatge tècnic associat a la teoria econòmica esdevingui un text poètic. Les paraules, desvestides del seu sentit primigeni, adquireixen noves connotacions. D'alguna manera, amb aquesta peça confegeix un discurs que cerca crear espais de fissura sobre una realitat fictícia que ens governa i així generar una mirada àcida i interrogativa, que ateny a la manera en com es construeixen i s'imposen determinats corrents ideològics.

Els productes de consum rara vegada tenen una entitat neutral. De fet, el seu poder resideix precisament en què sempre van acompanyats d'una "identitat" i una "experiència", molt ben estudiades prèviament, que contenen tot un constructe

ideològic dirigit a confegir un model de vida. Així, podríem definir el consumidor en funció dels objectes que el rodegen. Sens dubte, la relació quotidiana que tenim amb el consum i amb la presa de decisions respecte la compra de productes, té molt a veure amb un posicionament ideològic sobre la tecnologia, la moda, l'alimentació, la cultura... Els béns de consum posseeixen un poderosíssim caràcter simbòlic, per tant, l'elecció d'un objecte o un altre no és gens banal, obeeix a una manera d'entendre i interactuar amb el constructe social. Per exemple, Toni Giró, a *Blister Suite*, una peça realitzada a partir de la reutilització dels blisters o envasos de plàstic que protegeixen els objectes que habitualment comprem i que l'artista reomple amb ciment, pretén desarticlar el poder ideològic dels béns materials i esborrar tota significació, per tal que sigui l'espectador el que els doti d'una nova identitat. La peça esdevé una mena de col·lecció i seriació formal dels estoigs d'aquests objectes, de manera que s'estableix una genealogia de famílies objectuals vinculades a la quotidianitat, la domesticitat, el bricolatge i les noves tecnologies de la comunicació.

El pecat de la cobdícia, l'afany de lucre o l'avarícia, que fins fa pocs anys eren percebuts amb reprovació no tan sols per pensadors, sinó també per bona part societat, han passat a ser valors en alça. Així, el capitalisme, emparat pels seus ideòlegs, ha provocat un gir radical en la manera de concebre el sistema econòmic, homologant els usos financers a la modernitat, el progrés, la prosperitat i la llibertat individual. En aquesta conjuntura, el caràcter teològic que ha adquirit el diner es constata en els canvis polítics i socials que ha desencadenat. D'aquí que el desig del diner pel diner, ja no sigui vist com a pecaminós i recriminable, sinó que va carregat d'una peculiar intensitat passional associada a l'ambició, l'afany de poder o el progrés personal. Però la realitat, tal i com constata Giró a *Darrera Estrofa* és amarga i demostra que reduir el món a qüestions monetàries i transformar el diner en poder és un joc perillós que ens ha portat on estem ara. *Darrera Estrofa* mostra un paisatge natural subaquàtic en el qual apareix de sobte un element estrany: un bitllet de cinc euros que desplega una dansa particular i s'enfonsa lentament en un entorn que no li és propi. Endut pel corrent, mimetitza el moviment de les algues, es frega amb les matèries en descomposició i és a voltes abordat i d'altres ignorat per insectes i peixos. La banda sonora que acompanya les imatges suggereix evocadors passatges relacionats amb els gèneres de ciència ficció, catàstrofes de tipus natural i documentals de natura. La utilització d'unes cites textuales a l'inici i al final del vídeo situen d'una manera ambigua la temàtica del vídeo. Quan l'artista recrea la imatge d'un bitllet que descendeix cap al fons d'una bassa, d'alguna manera deixa intuir la temeritat a la que s'ha arribat legitimant l'ímpetu assetjador del diner, convertit ara en una eina de domini de la societat. *Darrera Estrofa* posa en evidència la contradicció indissoluble entre "la naturalització" d'un estat continu de desequilibri social, imposat per l'acumulació financera, i la gestió del bé comú.

En definitiva, l'eix vertebral d'*Economies del desgast* està marcat per la voluntat de reflexionar sobre l'absurditat d'aquest constructe social, que dia a dia s'imposa com l'única forma "d'estar en el món" i que, d'alguna manera, marca els patrons de relacions interhumanes i els patrons de funcionament social. **Magdala Perpinyà Gombau**



Imatge de l'edició *Parar els ossos-Desparar les pells* (2015).

Jordi Mitjà

Toni Giró



Blister Suite (2008-2012).